

**DANSK**

**MUSIKOMSÆTNING**

**2017**

**RAMBOLL**

Dansk Musikomsætning 2017 er en branchestatistik, som opgør musikbranchens samlede økonomiske værdi for 2017.

Analysen dokumenterer økonomien i musikken og dermed ikke musikeres økonomi. Fokus er på musik omsat på markedsmæssige vilkår. Offentlig støtte opgøres ikke selvstændigt.

Analysen er for sjette år i træk udarbejdet af Rambøll på opdrag af Koda, IFPI, MXD, Dansk Live, Gramex og Musikforlæggerne.

## 3 SAMLEDE RESULTATER

## 7 LIVEMUSIK

## 12 INDSPILLET MUSIK

## 16 EKSPORT

## 20 OM DANSK MUSIKOMSÆTNING 2017

## 23 DATAKILDER

# SAMLEDE RESULTATER

SAMLET OMSÆTNING 2017\*  
**9.304 MIO. KR**

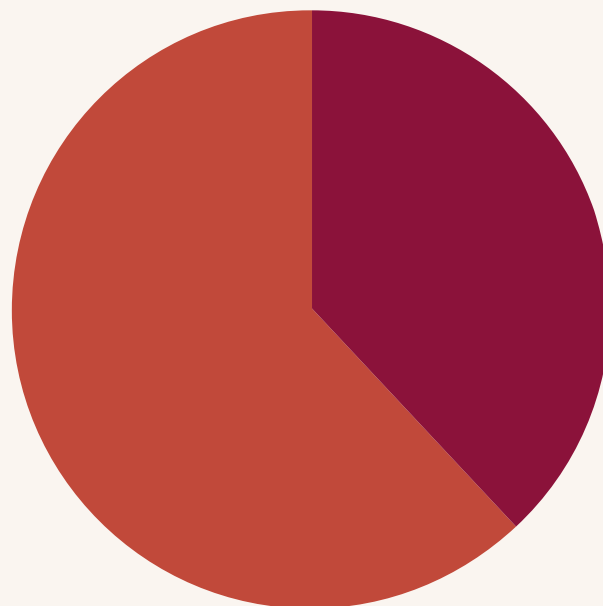
ÅRSVÆRK\*\* 5.478



LIVEMUSIK

**6.009 MIO. KR**

ÅRSVÆRK\*\* 3.538



INDSPILLET MUSIK

**3.295 MIO.**

ÅRSVÆRK\*\* 1.940

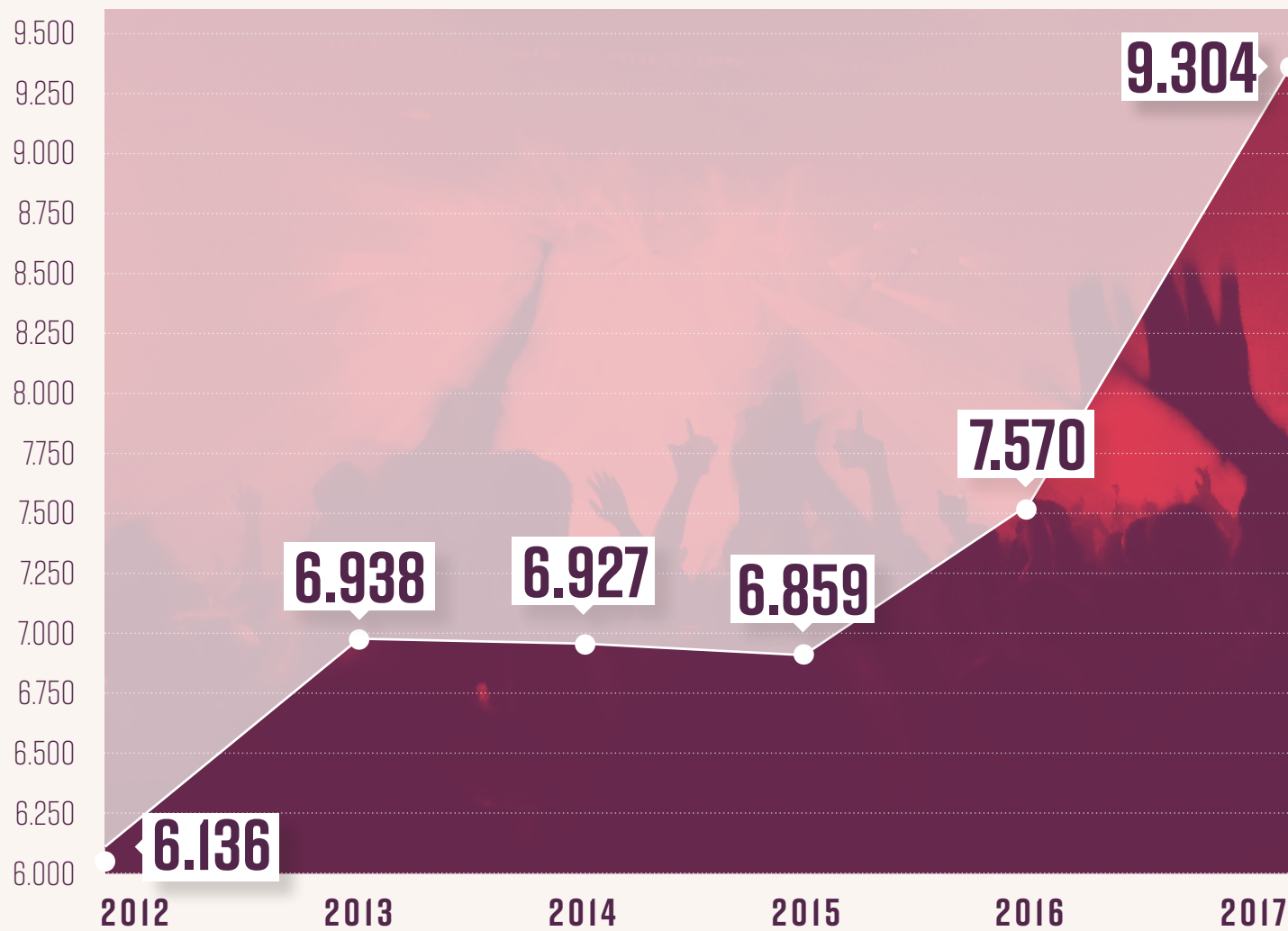
HERAF EKSPORT **890 MIO. KR**  
 ÅRSVÆRK\*\* 524

NOTE:

\*Grundet afrunding, summerer delkomponenterne ikke nødvendigvis til den samlede omsætning.

\*\*Et årsværk udgør 37 timers arbejde i 52 uger = 1.924 timer.

Mio. kr.



VÆKST FRA 2012-2017

52%

VÆKST FRA 2016-2017

23%

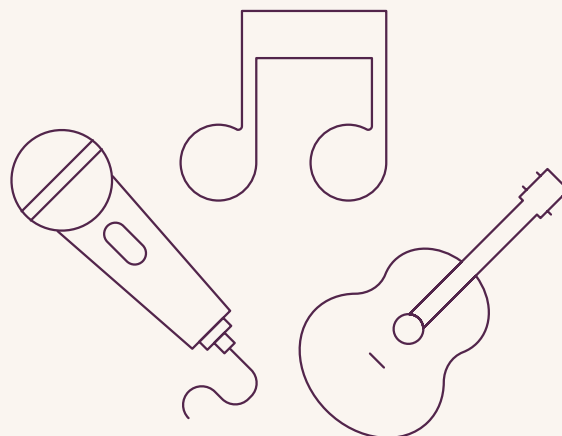
OMRÅDE	2017	2016	2015	2014	2013	2012	VÆKST 2012-2017	VÆKST 2016-2017
Livemusik	6.009	4.577	3.927	4.138	4.156	3.553	69%	31%
Indspillet musik*	3.295	2.994	2.932	2.789	2.782	2.583	28%	10%
<b>Samlet</b>	<b>9.304</b>	<b>7.570</b>	<b>6.859</b>	<b>6.927</b>	<b>6.938</b>	<b>6.136</b>	52%	23%
- Heraf eksport	890	759	572	572	578	487	83%	17%

NOTE:

Alle priser er 2017-priser i mio. kr. Bemærk at grundet afrunding summerer delkomponenterne ikke nødvendigvis. Alle tal er baseret på den opdaterede metode fra 2015.

\*Indspillet musik indeholder også "Anden musikforlagsomsætning".

# LIVEMUSIK



OMSÆTNING LIVEMUSIK 2017

6.009 MIO. KR

VÆKST FRA 2016-2017

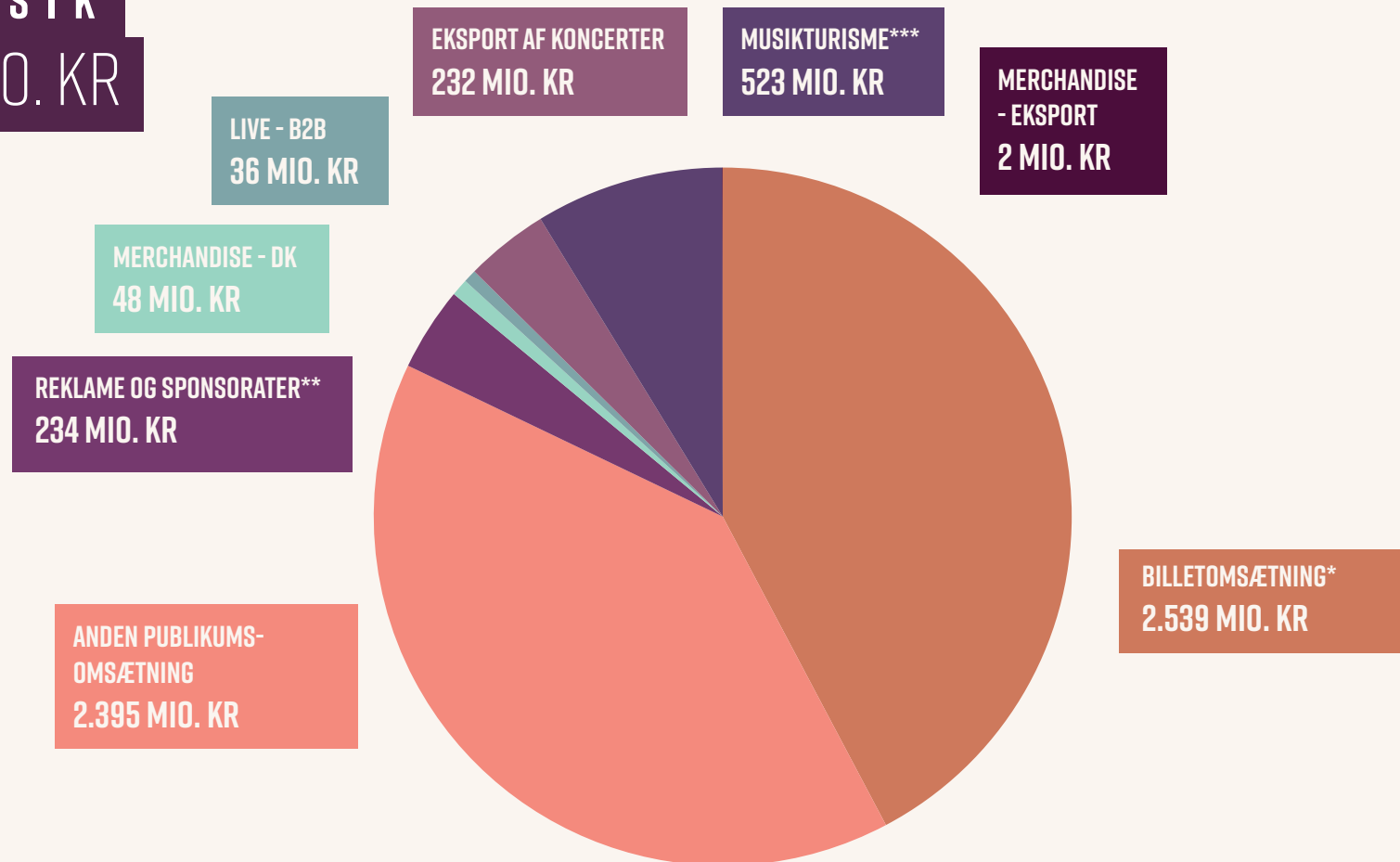


VÆKST FRA 2012-2017





# SAMLET OMSÆTNING LIVEMUSIK 6.009 MIO. KR



## NOTE:

Grundet afrunding, summerer delkomponenterne ikke nødvendigvis til den samlede omsætning

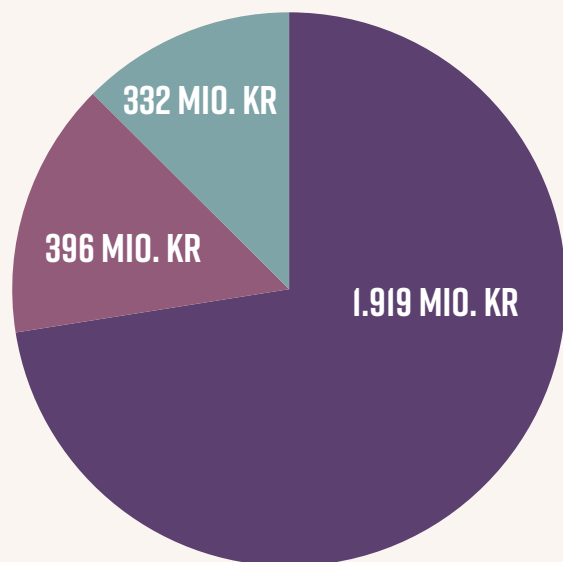
\*Koda har fra 2015 ændret deres regnskabspraksis således, at det ikke er muligt at estimere det samlede antal publikummer ved koncerter med entré, hvorfor billetomsætningen sandsynligvis er underestimeret.

\*\*Reklame og sponsorater samt merchandise var tidligere indeholdt i området "øvrige musikomsætning". Fra 2015 er reklamer og sponsorater samt merchandise fordelt mellem live og indspillet musik. Denne kategori indeholder således reklamer og sponsorater samt merchandise solgt i forbindelse med livearrangementer.

\*\*\*Indeholder udenlandske turisters døgnforbrug ved ophold samt selve billetomsætning og anden publikumsomsætning fra livekoncerten. Vær opmærksom på, at turisternes døgnforbrug blev opdateret i opgørelsen for 2016 ift. tidligere år – de nyeste tal fra Visit DK er væsentligt højere end de, der er blevet anvendt tidligere. Anvendes de tidligere tal for musikturisternes døgnforbrug ville musikturismen i 2017 beløbe sig til 399 mio. kr. og dermed være ca. 31 pct. lavere.

## BILLETOMSÆTNING 2.647 MIO. KR

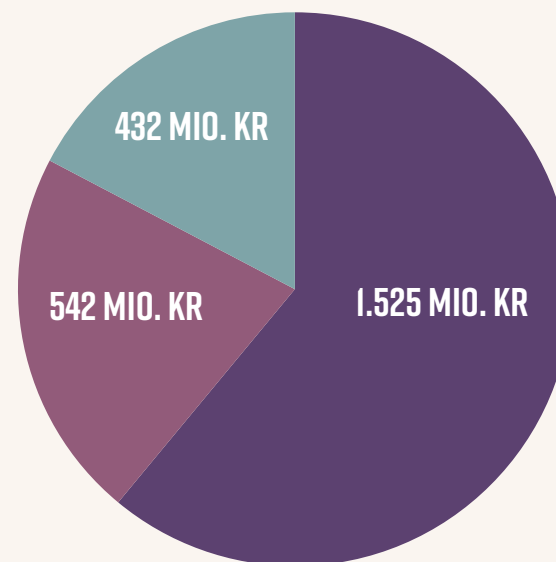
HERAF MUSIKTURISME: 109 MIO. KR



● Spillesteder ● Festival ● Andre arrangementer\*

## ANDEN PUBLIKUMSOMSÆTNING 2.499 MIO. KR

HERAF MUSIKTURISME: 104 MIO. KR



### NOTE:

Bemærk at billetomsætningen og anden publikumsomsætning for festivaler underestimeres på baggrund af registreringspraksis hos Koda, hvor registreringen følger arrangøren. En del af billetomsætningen for festivaler ligger derfor i de andre kategorier.

\*Eksempler på arrangementer, som hører under kategorien "andre arrangementer", er: Aalborg Karneval, livemusik i Legoland og Kulturnatten i København.

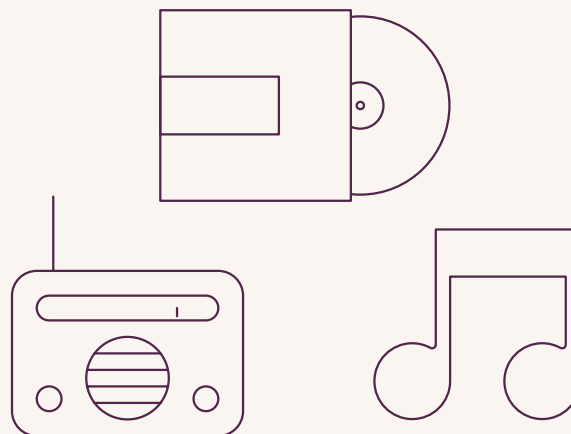
OMRÅDE	2017	2016	2015	2014	2013	2012	VÆKST 2012-2017	VÆKST 2016-2017
<b>Livemusik</b>	<b>6.009</b>	<b>4.577</b>	<b>3.927</b>	<b>4.138</b>	<b>4.156</b>	<b>3.553</b>	<b>69%</b>	<b>31%</b>
<i>Live – DK</i>	5.251	3.966	3.498	3.689	3.730	3.182	65%	32%
Billetsomsætning	2.539	1.724	1.482	1.635	1.660	1.292	96%	47%
Anden publikumsomsætning	2.395	2.002	1.804	1.833	1.845	1.699	41%	20%
Reklame og sponsorater	234	172	149	153	158	134	74%	35%
Merchandise - DK	48	32	27	30	32	24	100%	48%
Live – B2B	36	35	35	36	35	32	11%	4%
<i>Live – eksport</i>	757	611	429	449	426	371	104%	24%
Eksport af koncerter	232	236	176	170	157	163	42%	-2%
Musikturisme*	523	373	252	279	268	207	153%	40%
Merchandise - eksport	2	1	1	1	1	1	118%	48%

## NOTE:

\*Den store stigning i eksport fra 2015 til 2016 skyldes til dels opdateret turismedøgnforbrug ift. tidligere år.

Anvendes samme døgnforbrug for turisterne som i 2015, ville stigningen i eksporten i musikturismen mellem 2015 og 2016 være på 14% i stedet for 48%.

# INDSPILLET MUSIK



OMSÆTNING INDSPILLET MUSIK 2017  
3.295 MIO. KR

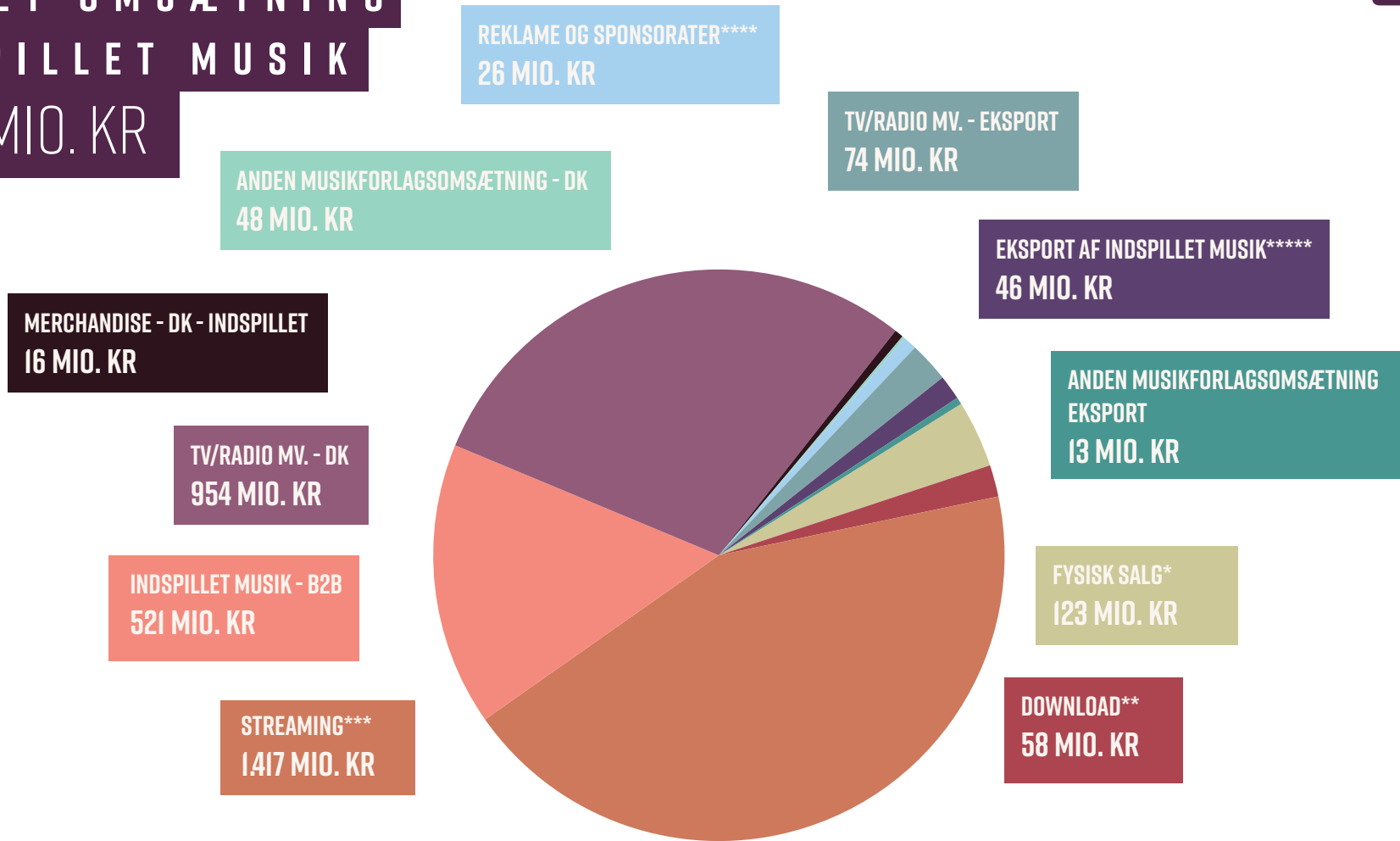
VÆKST FRA 2016-2017



VÆKST FRA 2012-2017



**SAMLET OMSÆTNING  
INDSPILLET MUSIK  
3.295 MIO. KR**



NOTE:

Tallene baseres udelukkende på dokumenterbar omsætning. Grundet manglende branchestandarder findes der herudover en større udokumenterbar eksportomsætning, som ikke er medregnet.

\*Der er anvendt en markup på 35 pct. i detailledet og efterfølgende tillagt 25 pct. i moms. Der er tidligere anvendt en højere markup, som også indeholdt moms. Der er derfor små afvigelser i metoden i opgørelserne før 2016.

\*\* Der er anvendt en markup på 45 pct. i detailledet og efterfølgende tillagt 25 pct. i moms. Der er tidligere anvendt en højere markup, som også indeholdt moms. Der er derfor små afvigelser i metoden i opgørelserne før 2016.

\*\*\* Baseres på at selskaberne og Koda får 70 pct. af omsætningen og efterfølgende tillagt 25 pct. i moms.

\*\*\*\* Reklame og sponsorater samt merchandise var tidligere indeholdt i området "øvrige musikomsætning".

Fra 2015 er reklame og sponsorater samt merchandise fordelt mellem live og indspillet musik.  
\*\*\*\*\* Eksport af indspillet musik baseres på data fra NCB. Startende fra 2015 indsamler NCB rettigheder fra yderligere to lande mere end i 2014, mens der indsamles fra færre lande end i 2013. Dette giver stor inkonsistens i dette estimat. Det har ikke været muligt at indsamle data fra alternative kilder.

# INDSPILLET MUSIK

## OMSÆTNING 2012-2017

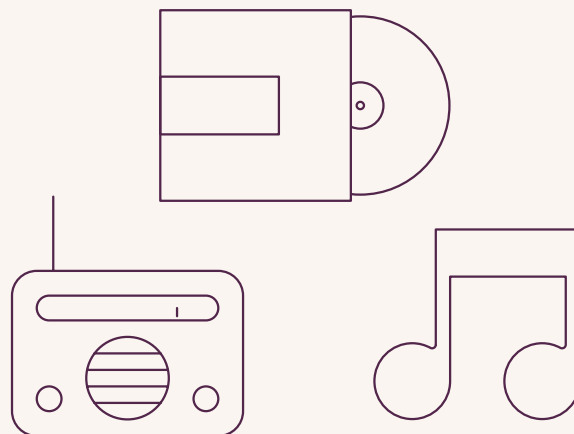
OMRÅDE	2017	2016	2015	2014	2013	2012	VÆKST 2012-2017	VÆKST 2016-2017
<b>Indspillet musik</b>	<b>3.295</b>	<b>2.994</b>	<b>2.932</b>	<b>2.789</b>	<b>2.782</b>	<b>2.583</b>	<b>28%</b>	<b>10%</b>
<i>Indspillet - DK</i>	3.163	2.846	2.789	2.667	2.630	2.468	28%	11%
Fysisk salg	123	116	200	300	408	510	-76%	6%
Download	58	145	183	221	340	356	-84%	-60%
Streaming	1.417	1.137	983	737	535	324	337%	25%
Indspillet musik - B2B	521	471	455	421	396	390	34%	11%
TV/radio mv. - DK	954	896	901	921	878	817	17%	6%
Merchandise - DK	16	16	9	7	7	6	163%	3%
Reklame og sponsorater	26	24	24	22	25	22	19%	8%
Anden musikforlagsomsætning - DK	48	42	34	38	41	43	12%	14%
<i>Indspillet - eksport</i>	132	148	143	122	152	116	14%	-10%
Eksport af indspillet musik	74	59	45	47	48	46	59%	25%
TV/radio mv. - eksport	46	73	75	60	93	63	-28%	-37%
Anden musikforlagsomsætning - eksport	13	16	23	15	11	6	102%	-19%

NOTE:

Note: Alle priser er 2017-priser i mio. kr. Bemærk at grundet afrunding summerer delkomponenterne ikke nødvendigvis.

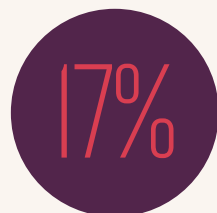
# EKSPORT





OMSÆTNING EKSPORT 2017  
890 MIO. KR

VÆKST FRA 2016-2017

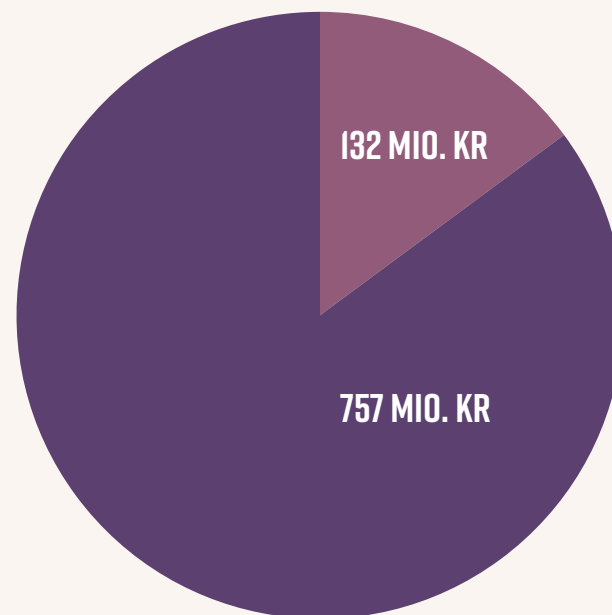


VÆKST FRA 2012-2017



# EKSPORT SAMLET OMSÆTNING

890 MIO. KR



● Livemusik\*

● Indspillet musik

## NOTE:

Eksporten findes i de foregående figurer ved at sammenlægge samtlige eksportkategorier inden for hvert område. Eksport på liveområdet består af eksport af koncerter, merchandise og musikturisme. Eksport på området indspillet musik består af eksport af indspillet musik, eksport via TV/radio samt musikforlagsomsætning i udlandet.

\*Vær opmærksom på, at turisternes døgnforbrug blev opdateret i 2016 ift. tidligere år – de nyeste tal fra Visit DK er væsentligt højere end de, der er blevet anvendt tidligere. Anvendes de tidligere tal for musikturisternes døgnforbrug ville den samlede eksport fra livemusik i 2017 beløbe sig til 633 mio. kr. og dermed være ca. 20 pct. lavere.

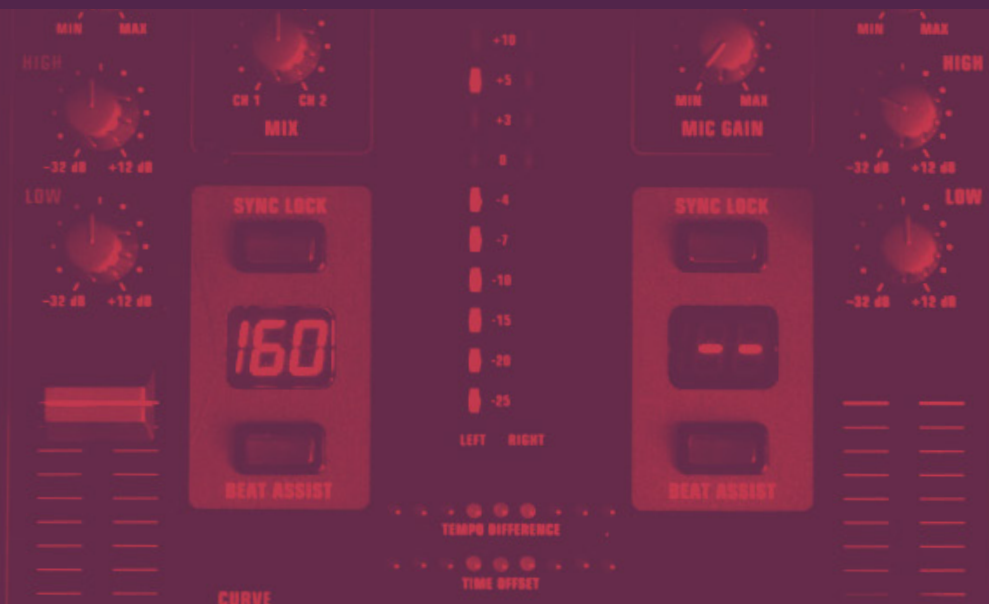
OMRÅDE	2017	2016	2015	2014	2013	2012	VÆKST 2012-2017	VÆKST 2016-2017
<b>Eksport i alt</b>	<b>890</b>	<b>759</b>	<b>572</b>	<b>572</b>	<b>578</b>	<b>487</b>	<b>83%</b>	<b>17%</b>
Livemusik	757	611	429	449	426	371	104%	24%
Indspillet musik*	132	148	143	122	152	116	14%	-10%

NOTE:

Alle priser er 2017-priser i mio. kr. Bemærk at grundet afrunding summerer delkomponenterne ikke nødvendigvis. Alle tal er baseret på den opdaterede metode fra 2015.

\*Indspillet musik indeholder også "anden musikforlagsomsætning".

# OM DANSK MUSIKOMSÆTNING 2017



- Opgørelsesmetoden i analysen er videreført fra tidligere udgaver. Der er således i år kun foretaget mindre justeringer.
- Konsortiet valgte i 2015 at opdatere opgørelserne fra 2012-2014 på baggrund af 2015-metoden, således at data i højere grad er sammenlignelige over år - samme metode er anvendt i denne udgave.
- Økonomien i musikken er opgjort på bruttoniveau - altså den økonomiske værdi, der skabes i yderste led af den økonomiske værdikæde.\*

\* Dette inkluderer også, at der er medregnet moms på de elementer, der er momsbelagte (fx billetomsætning og salg af merchandise).

Dansk Musikomsætning 2017 er en klassisk branchestatistik, som opgør musikbranchens samlede økonomiske værdi for 2017. Musik er overalt i vores samfund, og musikbranchen genererer økonomisk værdi og beskæftigelse på en lang række forskellige områder.

Arbejdet med en retvisende branchestatistik for musikbranchen er derfor en kompliceret proces, der kræver data fra en bred vifte af aktører i musikbranchen; herunder repræsentanter for koncertarrangører, producenter af indspillet musik, forlag og forvaltningsorganisationer, som varetager komponisters og udøvende musikeres økonomiske interesser i forbindelse med offentlig brug af deres musik til koncerter, i TV, radio, butikker mv.

I forbindelse med udarbejdelse af branchestatistikker er det normen at opgøre den økonomiske værdi på bruttoniveau – altså hvilken økonomisk værdi musikken skaber i yderste led af den økonomiske værdikæde. Dette er således også tilfældet med Dansk Musikomsætning 2017. I praksis betyder det eksempelvis, at man fokuserer på, hvilken værdi den indspillede musik skaber, når den bliver solgt i butikkerne, frem for blot at fokusere på musikproducenternes omsætning i forbindelse med salg af indspillet musik til butikkerne. Og det betyder, at man fokuserer på, hvilken samlet økonomisk værdi en koncert skaber på et spillested – herunder billetindtægter og salg af drikkevarer – frem for blot at fokusere på, hvilken omsætning en musiker skaber ved at spille til en koncert. I den forbindelse bør det bemærkes, at Dansk Musikomsætning 2017 fokuserer på musikken som et produkt, der omsættes på markedsmæssige vilkår, og at offentlig støtte derfor ikke opgøres eller inkluderes som en selvstændig værdi i statistikken.

En branchestatistik bør ikke forveksles med en samfundsøkonomisk analyse, hvor alle afledte økonomiske effekter af musikken søges belyst. Således inkluderer Dansk Musikomsætning 2017 eksempelvis ikke den afledte økonomiske effekt af skabelsen af jobs i branchen, ligesom opgørelsen heller ikke søger at opgøre den indspillede musiks økonomiske betydning for den generelle produktivitet og befolkningssundhed i samfundet. En samfundsøkonomisk analyse af musikbranchen ville derfor med stor sandsynlighed konkludere, at musikbranchens samlede værdi i samfundet er langt større end den værdi, som opgøres i nærværende branchestatistik.

Opgørelsesmetoden i Dansk Musikomsætning 2017 er i det store hele videreført fra opgørelserne fra 2012-2016, og der er kun foretaget mindre metodiske justeringer. Dermed er det muligt at sammenligne tallene over en 6-årig periode.

Dansk Musikomsætning 2017 er udarbejdet af Rambøll på opdrag af IFPI, Musikforlæggerne, Gramex, Dansk Live, MXD og Koda.



# DATAKILDER

Den primære datakilde er rettigheder fra rettighedsorganisationerne, hvilket sikrer systematisk indsamling af data. Bemærk at dækningsgraden af de indsamlede rettigheder har været varierende over år og inden for de forskellige områder, hvilket kan betyde variation i resultaterne over år. Derudover har ændringer i regnskabspraksis ved rettighedsorganisationerne betydet, at datagrundlaget ikke er helt konsistent i mellem årene. Der er dog ikke sket væsentlige forskelle i år i forhold til opgørelsen for 2016.



- Betaling for rettighederne til musikken er den grundlæggende datakilde i analysen.
- Fordelen ved dette er, at der findes et ekstensivt og validt datagrundlag for rettighedsbetalingerne.
- Ulempen er, at rettighederne kun udgør en del af den samlede økonomi i dansk musikliv. Der er derfor:
  - Suppleret med data fra andre kilder.
  - Udarbejdet standardiserede nøgletal på baggrund af tidligere nationale og internationale studier samt indsamlet data fra et udsnit af de centrale aktører i branchen.
- Datakvaliteten for de enkelte områder er svingende, men generelt gælder det, at den indenfor de store områder i opgørelsen er valid. Datakvaliteten forbedres løbende som konsekvens af arbejdet med udarbejdelsen af branchestandarder.

- Et årsværk udgør 37 timers arbejde i 52 uger = 1924 timer. Antal årsværk for branchen er således antal fuldtidsstillinger skabt af branchen, hvor eventuelle deltidsstillinger er summeret således at man får samlet antal fuldtidsstillinger skabt af branchen. Antal årsværk pr. omsætningskrone er beregnet ud fra data fra Danmarks Statistik, for den samlede omsætning og samlet antal fuldtidsansatte i relevante og sammenlignelige erhverv i Danmark. Disse er beregnet i løbende priser, eftersom vi har vurderet, at fremskrivning af disse til faste 2017-priser ikke er sammenligneligt. Det skyldes, at datatilgængelighed på Danmarks Statistik er 1 år bagud (2016-tal er foreløbige), hvilket gør, at de to faktorer, der anvendes til at udregne årsværket (omsætning og antal ansatte), ikke er angivet for 2017. Det er således uhensigtsmæssigt at spå om udviklingen i antal ansatte i 2017, hvorfor det ligeledes er uhensigtsmæssigt at fremskrive omsætningen til 2017 – med henblik på at sammenligne denne med antal ansatte for tidligere år. Estimeringen af årsværk vil løbende blive opdateret således at seneste data tilgængelig på Danmarks Statistik anvendes og opdateres for de foregående år.
- Inden 2015 var reklame og sponsorater samt merchandise indeholdt i området "Øvrig musikomsætning". I 2015 blev disse poster fordelt mellem live og indspillet musik. Denne metode er opdateret for tidligere år, så live og indspillet musik ikke indeholder mere omsætning i perioden 2015-2017 end perioden 2012-2014. Af samme årsag blev "Øvrig musikomsætning" i 2015 omdøbt til "Anden musikforlagsomsætning". Denne kategori blev lagt ind under "Indspillet musik" i 2016, hvorfor kategorien "Anden musikforlagsomsætning" helt udgik som selvstændig kategori.
- Turisters døgnforbrug blev i 2016 opdateret væsentligt i forhold til tidligere år, baseret på VisitDenmarks "Turismens Økonomiske Betydning i Danmark 2014." Ændringen medførte, at udenlandske turisters døgnforbrug blev ændret fra 513 kr. i 2015 til 866 kr. i 2017. Anvendes de tidligere tal for musikturisternes døgnforbrug, ville musikturismen være ca. 20 pct. lavere i 2017 end med de opdaterede tal.

- Publikumstal er estimeret på baggrund af rettighedsindtægter og nøgletal baseret på prissystemet fra Koda, for koncerter med og uden entré.
- Gennemsnitlig billetpris for koncerter er hentet fra *"Analyse af pengestrømme og ressourcer i dansk musikliv"* (Pengestrømsanalysen) og understøttet af interviews med branchens aktører fra tidligere år. Denne er fremskrevet til 2017.
- Gennemsnitlig billetpris for festivaler er estimeret på baggrund af nøgletal fra Dansk Live og interviews med branchens aktører. I 2017 er den gennemsnitlige billetpris for festival fremskrevet fra 2016 til 901 kr. Billetprisen på 891 i 2016 er valideret af omsætnings- og besøgstal fra Dansk Live, hvorfra den gennemsnitlige billetpris blev beregnet til 885 kr. pr. gæst. De 891 kr. er anvendt i 2016 for at sikre kontinuitet ift. til tidligere år.
- Andel af anden underholdning, der er musik, er estimeret på baggrund af interviews i branchen.
- Eksempler på arrangementer, som hører under kategorien andre arrangementer, er: Aalborg Karneval, livemusik i Legoland og Kulturnatten i København.
- Anden publikumsomsætning pr. gæst er estimeret på baggrund af nøgletal fra Dansk Live og fremskrevet på baggrund af tidligere år.
- Live – B2B (Business to Business) omsætning er leveret af Koda. Der anvendes en mark-up på 2 for at opgøre live – B2B på bruttoniveau.
- Rettighedsindtægter i forbindelse med eksport af livemusik er leveret af Koda.
- Andel af indtægt til musikere, som spiller i udlandet, er estimeret på baggrund af *"Analyse af pengestrømme og ressourcer i dansk musikliv"* (Pengestrømsanalysen) og UK Music Industry - Production Music Association (PSA).

## FORDELING AF OMSÆTNING (2/2)

- Andelen af billetter solgt til turister er estimeret på baggrund af data fra større billetudbydere. Da markedet er meget volatilt, kendes de interviewede agents markedsandel ikke præcist, og estimatet er derfor forbundet med usikkerhed. Af denne årsag er estimatet konservativt sat. Udover billetomsætning og anden publikumsomsætning indeholder estimatet for musikturisme de udenlandske gæsters døgnforbrug i DK.
- Døgnforbrug pr. gæst er senest opgjort af VisitDenmark i 2015 på basis af 2014-tal. Døgnforbrug er fremskrevet til 2017-priser med forbrugerprisindekset fra Danmark Statistik.
- Omsætning i forbindelse med salg af merchandise i ind- og udland er estimeret efter interviews med musikbranchen samt UK Music Industry - Production Music Association (PSA). Herfra er beregnet, at en gennemsnitlig gæst bruger 5,68 kr. på merchandise i forbindelse med livearrangementer i 2017. Dette er antaget kun at gælde for publikum til koncerter med entre.
- Reklame og sponsorater er estimeret som en andel af liveomsætningen på baggrund af oplysninger fra *"Analyse af pengestrømme og ressourcer i dansk musikliv"* (Pengestrømsanalysen) og den britiske undersøgelse *"Adding up the UK Music Industry"*. For at estimere omsætningen, som er relateret til livemusik, er omsætningen estimeret for indspillet musik fratrukket den samlede omsætning.

BILLET- OG ANDEN PUBLIKUMS-  
OMSÆTNING INKL. MUSIKTURISME

- Se Livemusik – fordeling af omsætning.

Tallene baseres udelukkende på dokumenterbar omsætning. Grundet manglende branchestandarder findes der herudover en større udokumenterbar eksportomsætning, som ligesom tidligere år ikke er medregnet i Dansk Musikomsætning 2017.

- I tidligere opgørelser indeholdt TV/radio mv. on-demand-tjenester. I 2015 blev dette ændret, så denne omsætning i stedet er en del af streamingomsætningen. Dette gør sig også gældende i 2017.
- Der anvendes en mark-up på fysisk salg, download og streaming for at tage højde for omsætningen i detailledet. Læg desuden mærke til, at mark-ups er ændret meget ift. 2015, idet moms nu optræder separat i beregningen.
  - Omsætning i forbindelse med fysisk salg er leveret af IFPI – jf. disse tal er mark-up'en ændret fra 60% i 2015 til 35% i 2016.
  - Omsætning i forbindelse med download er leveret af IFPI og NCB – jf. disse tal er mark-up'en ændret fra 60% i 2015 til 45% i 2016.
  - Omsætning i forbindelse med streaming er leveret af IFPI og Koda.
- Fysisk salg, download og streaming er opskaleret til 100 pct. for at tage højde for, at IFPI's medlemmer udelukkende dækker hhv. 92%, 91% og 96% af markedet.
  - Rettighedsindtægterne fra streaming er opskaleret for at tage højde for, at Koda udelukkende dækker en andel af repertoireet.
- Omsætning i forbindelse med eksport af indspillet musik er estimeret på baggrund af data fra NCB. Bemærk at NCB fra 2014 ikke indsamler rettigheder fra CLA EMI - European territories. Sammenlignet med 2014 indsamles data i 2015 yderligere i Schweiz og Østrig – dette gør sig ligeledes gældende for dette års analyse. Det har ikke været muligt at indsamle data for de manglende lande fra anden kilde og det vurderes ikke validt at fremskrive indtægten fra 2014 på baggrund af det tilgængelige datagrundlag. Derfor ses en lavere eksportindtægt fra indspillet musik i 2015-2017 end i 2012-2014.
  - Kun en andel af den samlede omsætning i udlandet fra indspillet musik kommer hjem til de danske repertoireejere i form af royalty. Der anvendes en antagelse om denne andel på 25 % (baseret på den svenske undersøgelse "Musikbranchen i siffror 2011". Denne antagelse er genanvendt i opgørelsen for 2017.

- Omsætning på indspillet musik – B2B er leveret af Gramex og Koda.
  - Der anvendes en mark-up på 2 for at opgøre indspillet musik – B2B på bruttoniveau. Denne mark-up er leveret af konsortiet i et af de tidligere år og er genanvendt i 2017.
- Rettighedsomsætning på TV/radio mv. er leveret af Gramex og Koda.
  - Kommerciel radioomsætning er leveret af de kommercielle radiostationer (en andel af omsætningen er estimeret til at være genereret af musik).
  - TV/radio mv. indeholder live-udsendelser på TV og i radio.
  - Omsætning på satellit/kabel og retransmission er leveret af Koda.
  - Omsætningen for synkronisering og AV-kopivederlag er leveret af Musikforlæggerne og NCB.
    - Der benyttes en fordeling mellem Musikforlæggerne og komponister/tekstforfattere til at opgøre omsætningen på bruttoniveau.
  - Omsætning fra musikmagasiner eksklusive merchandise er leveret af aktører i branchen (GAFFA) og er estimeret på baggrund af markedsandele for 2017. GAFFAs markedsandel er ændret fra 50% i 2016 til 40% i 2017. Omsætningen fra musikmagasiner blev i 2016 opdateret så den er inkl. moms. For at sikre rigtig sammenlignelighed er moms også lagt til for årene 2012-2015.
  - TV/radio mv. indeholder liveoptrædener på TV og i radio.
- Eksportindtægter fra TV/radio er leveret af Koda.
- Omsætning i forbindelse med salg af merchandise er opgjort ud fra data for merchandiseomsætning fra IFPI-medlemmer og musikmagasiners salg af merchandise som, baseret på markedsandele, er opregnet til hele markedet. Læg mærke til, at GAFFAs markedsandel er ændret fra 50% i 2016 til 40% i 2017.
- Sponsorater og reklameomsætning for indspillet musik er leveret af IFPI og estimeret ud fra medlemmernes markedsandel.
- Tidligere "Anden Musikforlagsomsætning" er lagt ind under kategorien "Indspillet musik."
  - Andre musikforlagsrettigheder i ind- og udland er leveret af Musikforlæggerne samt Copydan Tekst og Node.
  - Der benyttes en fordeling mellem Musikforlæggerne og komponister/tekstforfattere til at opgøre omsætningen på bruttoniveau.

Eksporttallene baseres udelukkende på dokumenterbar omsætning.

Grundet manglende branchestandarder findes der herudover en større udokumenterbar omsætning, som ligesom tidligere år ikke er medregnet i Dansk Musikomsætning 2017.

- Rettighedsindtægter i forbindelse med eksport af livemusik er leveret af Koda
  - Andel af indtægt til musikere, som spiller i udlandet, er estimeret på baggrund af *"Analyse af pengestrømme og ressourcer i dansk musikliv"* (Pengestrømsanalysen).
- Andelen af billetter solgt til udenlandske gæster er estimeret på baggrund af data fra større billetudbydere. Da markedet er meget volatilt, kendes de interviewede agents markedsandel ikke præcist, og estimatet er derfor forbundet med en del usikkerhed. Af denne årsag er estimatet konservativt sat. Denne andel er uændret i 2017 i forhold til tidligere år. Udover billetomsætning og anden publikumsomsætning, indeholder estimatet for musikturisme de udenlandske gæsters døgnforbrug i DK.
- Døgnforbrug pr. gæst er senest opgjort af VisitDenmark i 2015 på basis af 2014-tal. Bemærk at dette medfører en stor stigning i døgnforbruget ift. til tidligere år, jf. tidligere afsnit.
  - Døgnforbrug er fremskrevet til 2017-priser med forbrugerprisindekset fra Danmark Statistik
- Omsætning i forbindelse med eksport af indspillet musik er estimeret på baggrund af data fra NCB. Bemærk at NCB fra 2014 ikke indsamler rettigheder fra CLA EMI - European territories. Sammenlignet med 2014 indsamledes data i 2015 yderligere i Schweiz og Østrig. Dette gør sig også gældende i 2017. Det har ikke været muligt at indsamle data for de manglende lande fra anden kilde og det vurderes ikke validt at fremskrive indtægten fra sidste år på baggrund af det tilgængelige datagrundlag. Derfor ses en lavere eksportindtægt fra indspillet musik i 2015-2017 end i 2012-2014.
  - Kun en andel af den samlede omsætning i udlandet fra indspillet musik kommer hjem til de danske repertoireejere i form af royalty. Der anvendes en antagelse om denne andel på 25 % (baseret på den svenske undersøgelse *"Musikbranchen i siffror 2011"*).

- Eksportindtægter fra TV/radio mv. – eksport er leveret af Koda.
- Omsætning i forbindelse med salg af merchandise i udlandet er estimeret på baggrund af interviews med musikbranchen samt oplysninger fra musikmagasiner.
- Forlagsrettigheder solgt til udlandet er leveret af Musikforlæggerne
  - Der benyttes en fordeling mellem Musikforlæggerne og komponister/tekstforfattere til at opgøre omsætningen på bruttoniveau.



# SAMMENLIGNING MED TIDLIGERE OPGØRELSER AF DANSK MUSIKOMSÆTNING (1/2)

Ved opstarten af en ny brancheopgørelse må det forventes, at metoden kontinuerligt valideres, udvikles og forbedres. Dette ses såvel for statistik fra Danmarks Statistik samt for analyser af musikomsætning i andre lande. Metoden i denne opgørelse er også opdateret og valideret over årene. Der er dog ikke sket nogen metodeopdateringer i dette års udgave.

Således er estimerne i opgørelserne løbende blevet valideret med nyt data, ligesom nyt data er blevet tilføjet til datagrundlaget. Data som løbende er blevet tilføjet til opgørelsen inkluderer:

Den mest markante metodeforbedring fandt sted i 2015-analysen, og den relaterer sig til opgørelsen af antal publikummer. Mellem 2012 og 2013 er metoden for opgørelsen af antal publikummer markant ændret, og den blev yderligere forbedret i 2014. Metodeændringerne har medført at publikumsestimaterne udelukkende er baseret på rettigheidsindtægter fra Koda, hvilket på nuværende tidspunkt er vores mest ekstensive datagrundlag. Den nye metodeændring medfører endvidere mere konsistente estimer over tid, givet at Koda ikke

ændrer deres regnskabspraksis. I 2015 lavede Koda således en ændring i deres regnskabspraksis, der medførte, at estimerne blev mindre sammenlignelige over år. Det metodegrundlag, som blev anvendt i 2015-udgaven, er blevet videreført til dette års udgave.

Endelig er der lavet en række omkategoriseringer af omsætningen i de enkelte år uden at ændre på den bagvedliggende metode og det samlede resultat. I 2013 blev omsætningen for B2B delt op, således at omsætningen fra live musik kom op under livekategorien. I 2015 blev der lavet markante omkategoriseringer. Således er al omsætningen; der tidligere lå under "Øvrig musik", delt op mellem livemusik og indspillet musik, undtagen anden musikforlagsomsætning. Dette er yderligere blevet ændret i 2016-udgaven, hvor kategorien "Anden musikforlagsomsætning" nu er blevet lagt ind under "Indspillet musik". Dette blev gjort ud fra en vurdering af, at førstnævnte kun udgør en meget lille andel af den samlede opgørelse, hvorfor det ikke længere gav mening at postere den som en særskilt kategori.

# SAMMENLIGNING MED TIDLIGERE OPGØRELSER AF DANSK MUSIKOMSÆTNING (2/2)

For at gøre det muligt at analysere udviklingen i musikbranchen, blev statistikken fra tidligere opgørelser opdateret i 2015, således at estimaterne blev omregnet ved brug af nyeste metode. Dette betyder, at de nyeste 2017 tal er sammenlignelige helt tilbage til 2012.

Når man sammenligner omsætningen over år, er der dog en række faktorer man skal være opmærksom på:

- At Koda fra 2015 har ændret deres regnskabspraksis således, at det ikke er muligt for os at estimere det samlede antal publikummer ved koncerter med entré. Dermed er billetomsætningen sandsynligvis en smule underestimeret i 2015. Det samme gør sig gældende i 2016 og i 2017.
- At data for IFPI's medlemmers omsætning af merchandise samt sponsorater og reklame ikke er tilgængelig før 2014. Omsætningen for sponsorater og reklame er estimeret for 2012 og 2013, men det har ikke været muligt at estimere merchandise-omsætningen, og denne mangler derfor i 2012 og 2013.

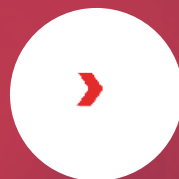
- At NCB begyndte at indsamle rettigheder for færre lande i 2014, og to nye lande fra 2015. Af denne grund kan eksport af indspillet musik ikke sammenlignes over årene 2012-2013 og 2014-2017.

Derudover bør det generelt bemærkes, at musikbranchen er en branche med en meget volatil omsætning. Særligt store udgivelser eller koncerter i enkelte år kan potentielt betyde store udsving i omsætning. Dette tydeliggøres således også med den meget store stigning i live musik i 2017. Når man analyserer udviklingen i branchen, bør man derfor betragte udviklingen over en længere periode og ikke blot fra år til år.

# KONTAKT



**Mads Scheuer**  
Presseansvarlig  
Tlf.: 31 22 48 06  
E-mail: msc@koda.dk



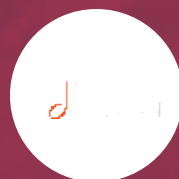
**Thomas Rohde**  
Adm. direktør  
Tlf.: 20 35 84 44  
E-mail: thomas@mxd.dk



**Maren Astrup**  
Kommunikations- og Souchef  
Tlf.: 22 42 10 70  
E-mail: maren@dansklive.dk



**Thomas Maagaard Dyekjær**  
Underdirektør  
Tlf.: 20 11 42 24  
E-mail: tmd@gramex.dk



**Peter Littauer**  
Bestyrelsesmedlem  
Tlf.: 23 63 82 30  
E-mail: peter@musikforlaeggerne.dk



**Lasse Lindholm**  
Direktør for Kommunikation og Public Affairs  
Tlf.: 26 23 38 33  
E-mail: lal@ifpi.dk

For yderligere information om metoden bag statistikken kontakt Rambøll:

**RAMBØLL**

**Christian Harpøth Daugaard**  
Rambøll Management Consulting  
Tlf: +45 5161 4645  
E-mail: chd@ramboll.com