



**DANSK
MUSIKOMSÆTNING
2016**

RAMBOLL

Dansk Musikomsætning 2016 er en branchestatistik, som opgør musikbranchens samlede økonomiske værdi for 2016.

Stastikken er for femte år i træk udarbejdet af Rambøll på opdrag af IFPI, Musikforlæggerne, Gramex, Dansk Live, MXD og Koda.

3 SAMLEDE RESULTATER

7 LIVEMUSIK

12 INDSPILLET MUSIK

16 EKSPORT

20 OM DANSK MUSIKOMSÆTNING 2016

23 DATAKILDER

SAMLEDE RESULTATER

SAMLET OMSÆTNING 2016
7.488 MIO. KR

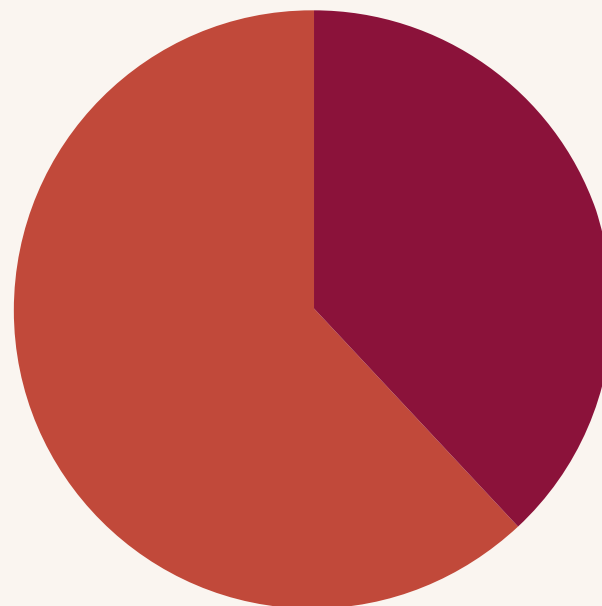
ÅRSVÆRK* 4.479



LIVEMUSIK

4.527 MIO. KR

ÅRSVÆRK* 2.708



INDSPILLET MUSIK

2.961 MIO. KR

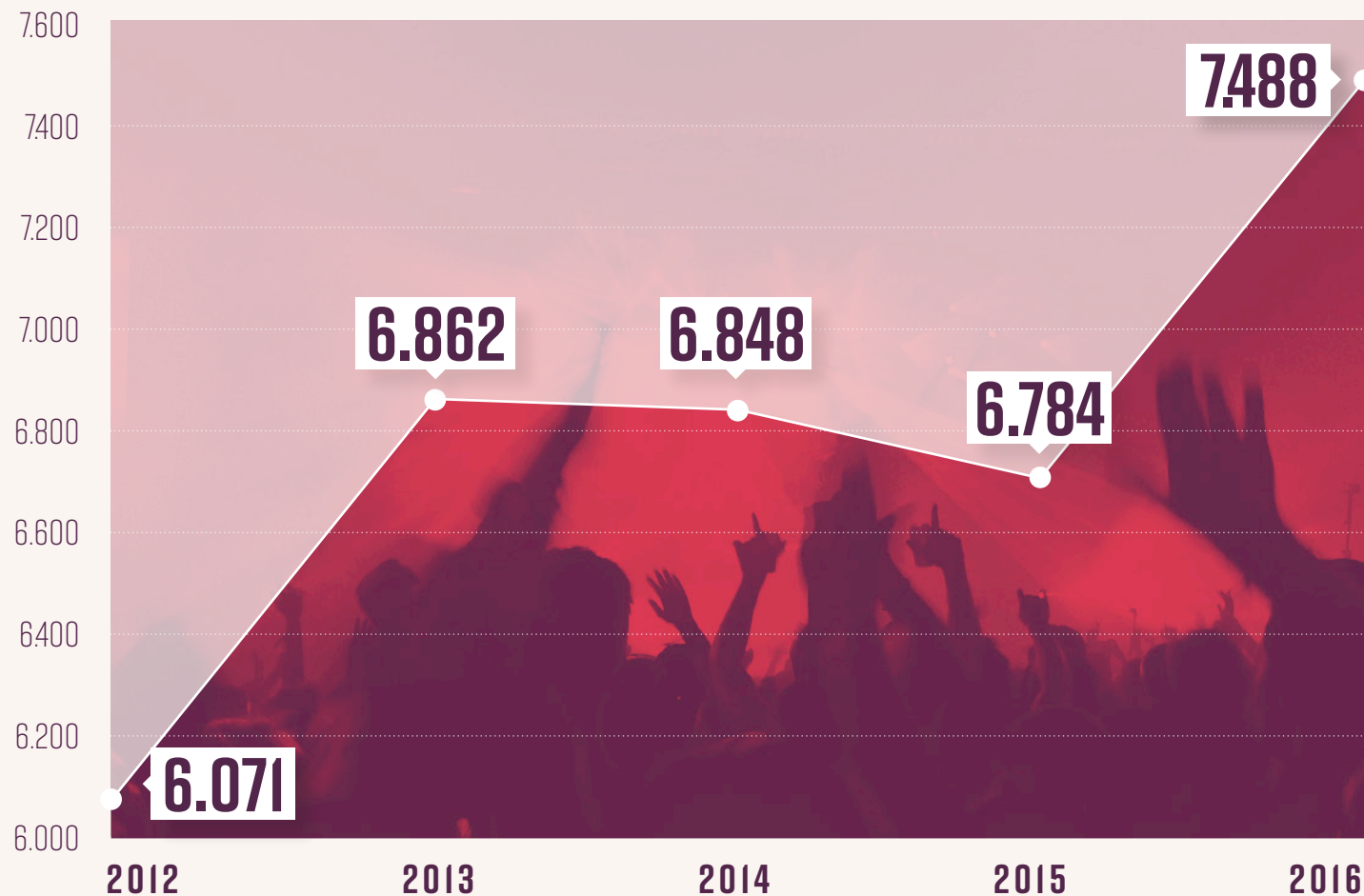
ÅRSVÆRK* 1.771

HERAF EKSPORT 750 MIO. KR

NOTE:

*Et årsværk udgør 37 timers arbejde i 52 uger = 1.924 timer.

Mio. kr.



VÆKST FRA 2012-2016

23%

VÆKST FRA 2015-2016

10%

OMRÅDE	2016	2015	2014	2013	2012	VÆKST 2012-2016	VÆKST 2015-2016
Livemusik	4.527	3.885	4.091	4.111	3.515	29%	17%
Indspillet musik**	2.961	2.900	2.757	2.752	2.555	16%	2%
Samlet	7.488	6.784	6.848	6.862	6.071	23%	10%
- Heraf eksport***	750	566	565	572	481	56%	33%

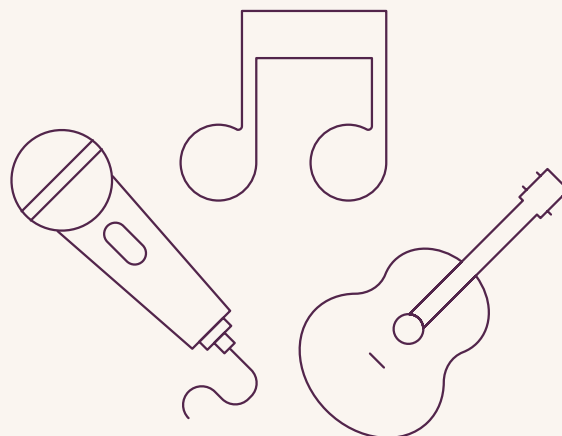
NOTE:

*Alle priser er 2016-priser. Bemærk at grundet afrunding summerer delkomponenterne ikke nødvendigvis. Alle tal er baseret på den opdaterede metode fra 2015.

**Indspillet musik indeholder i år også "anden musikforlagsomsætning". For 2012-2015 er denne også medtaget under indspillet musik.

***Den store stigning i eksport skyldes til dels opdateret turisme døgnforbrug ift. tidligere år. Anvendes samme døgnforbrug for turisterne som i 2015, ville stigningen i eksporten mellem 2015 og 2016 være på 18% i stedet for 33%.

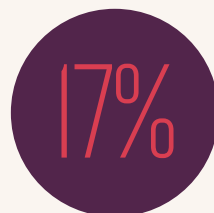
LIVEMUSIK



OMSÆTNING LIVEMUSIK 2016

4.527 MIO. KR

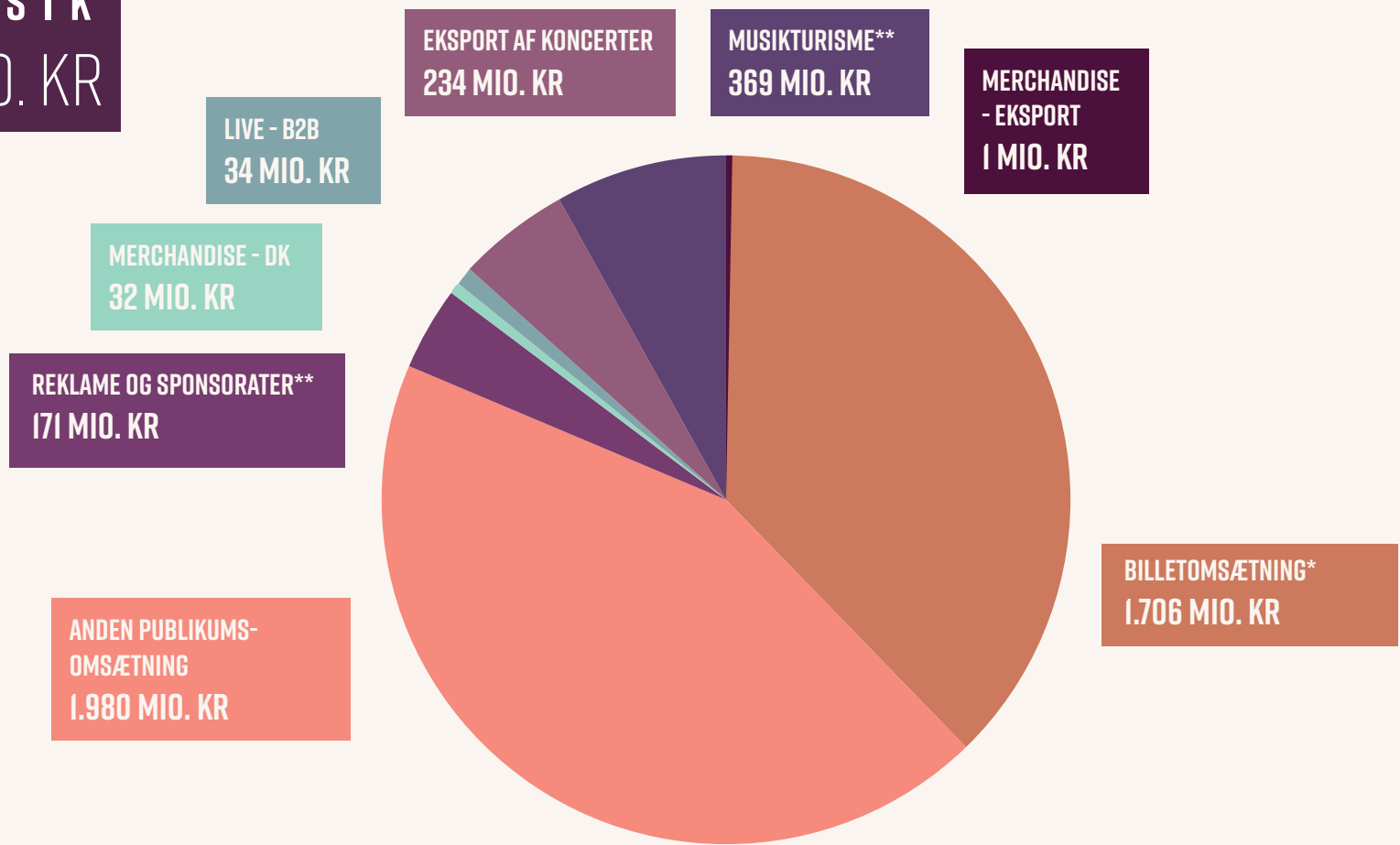
VÆKST FRA 2015-2016



VÆKST FRA 2012-2016



**SAMLET OMSÆTNING
LIVEMUSIK
4.527 MIO. KR**



NOTE:

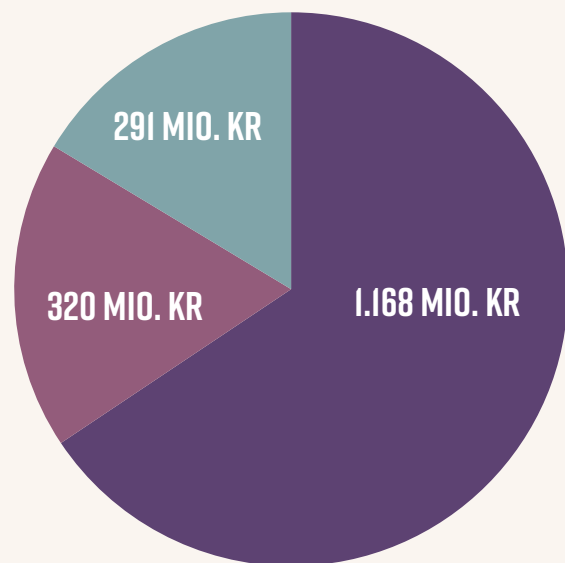
*Koda har fra 2015 ændret deres regnskabspraksis således, at det ikke er muligt at estimere det samlede antal publikummer ved koncerter med entré, hvorfor billetomsætningen sandsynligvis er underestimeret.

**Reklame og sponsorater samt merchandise var tidligere indeholdt i området "øvrige musikomsætning". Fra 2015 er reklamer og sponsorater samt merchandise fordelt mellem live og indspillet musik. Denne kategori indeholder således reklamer og sponsorater samt merchandise solgt i forbindelse med livearrangementer.

***Indeholder udenlandske turisters døgnforbrug ved ophold samt selve billetomsætning og anden publikumsomsætning fra livekoncerten. Vær opmærksom på, at turisternes døgnforbrug er blevet opdateret ift. tidligere år – de nyeste tal fra Visit DK er væsentligt højere end de, der er blevet anvendt tidligere. Anvendes de tidligere tal for musikturisternes døgnforbrug, ville musikturismen beløbe sig til 285 mio. kr.

BILLETOMSÆTNING 1.779 MIO. KR*

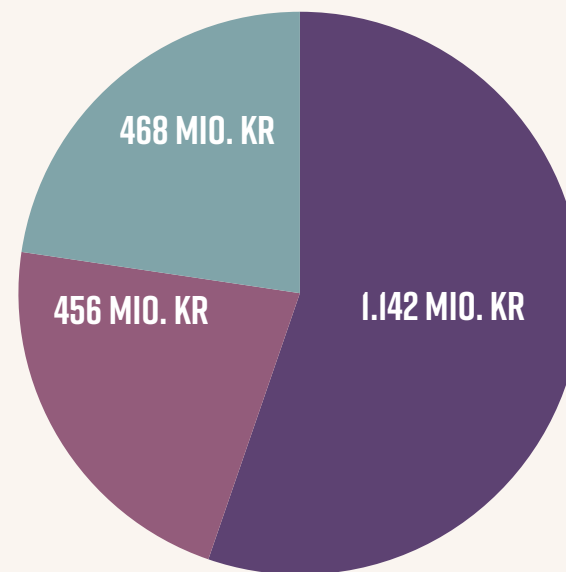
HERAF MUSIKTURISME: 73,5 MIO. KR



● Spillesteder ● Festival ● Andre arrangementer**

ANDEN PUBLIKUMSOMSÆTNING 2.066 MIO. KR

HERAF MUSIKTURISME: 85,9 MIO. KR



NOTE:

*Bemærk at billetomsætningen og anden publikumsomsætning for festivaler underestimeres pba. registreringspraksis hos Koda, hvor registreringen følger arrangøren. En del af billetomsætning for festivaler ligger derfor i de andre kategorier.

**Eksempler på arrangementer, som hører under kategorien andre arrangementer, er: Aalborg Karneval, livemusik i Legoland og Kulturnatten i København.

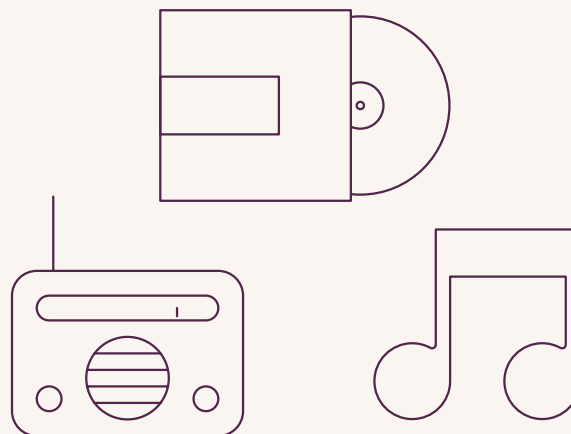
OMRÅDE	2016	2015	2014	2013	2012	VÆKST 2012-2016	VÆKST 2015-2016
Livemusik	4.527	3.885	4.091	4.111	3.515	29%	17%
Live – DK	3.923	3.460	3.647	3.689	3.147	25%	13%
Billetomsætning	1.706	1.466	1.617	1.642	1.278	33%	16%
Anden publikumsomsætning	1.980	1.785	1.812	1.825	1.681	18%	11%
Reklame og sponsorater	171	148	152	157	133	29%	16%
Merchandise - DK	32	27	30	31	24	35%	18%
Live – B2B	34	35	36	34	32	7%	-1%
Live – eksport	604	425	444	422	368	64%	42%
Eksport af koncerter	234	174	168	155	162	45%	34%
Musikturisme**	369	250	275	265	205	80%	48%
Merchandise - eksport	1	1	1	1	1	48%	18%

NOTE:

*Alle priser er 2016-priser. Bemærk at grundet afrunding summerer delkomponenterne ikke nødvendigvis.

**Den store stigning i eksport skyldes til dels opdateret turismedøgnforbrug ift. tidligere år. Anvendes samme døgnforbrug for turisterne som i 2015, ville stigningen i eksporten i musikturen mellem 2015 og 2016 være på 14% i stedet for de 48%.

INDSPILLET MUSIK



OMSÆTNING INDSPILLET MUSIK 2016

2.961 MIO. KR

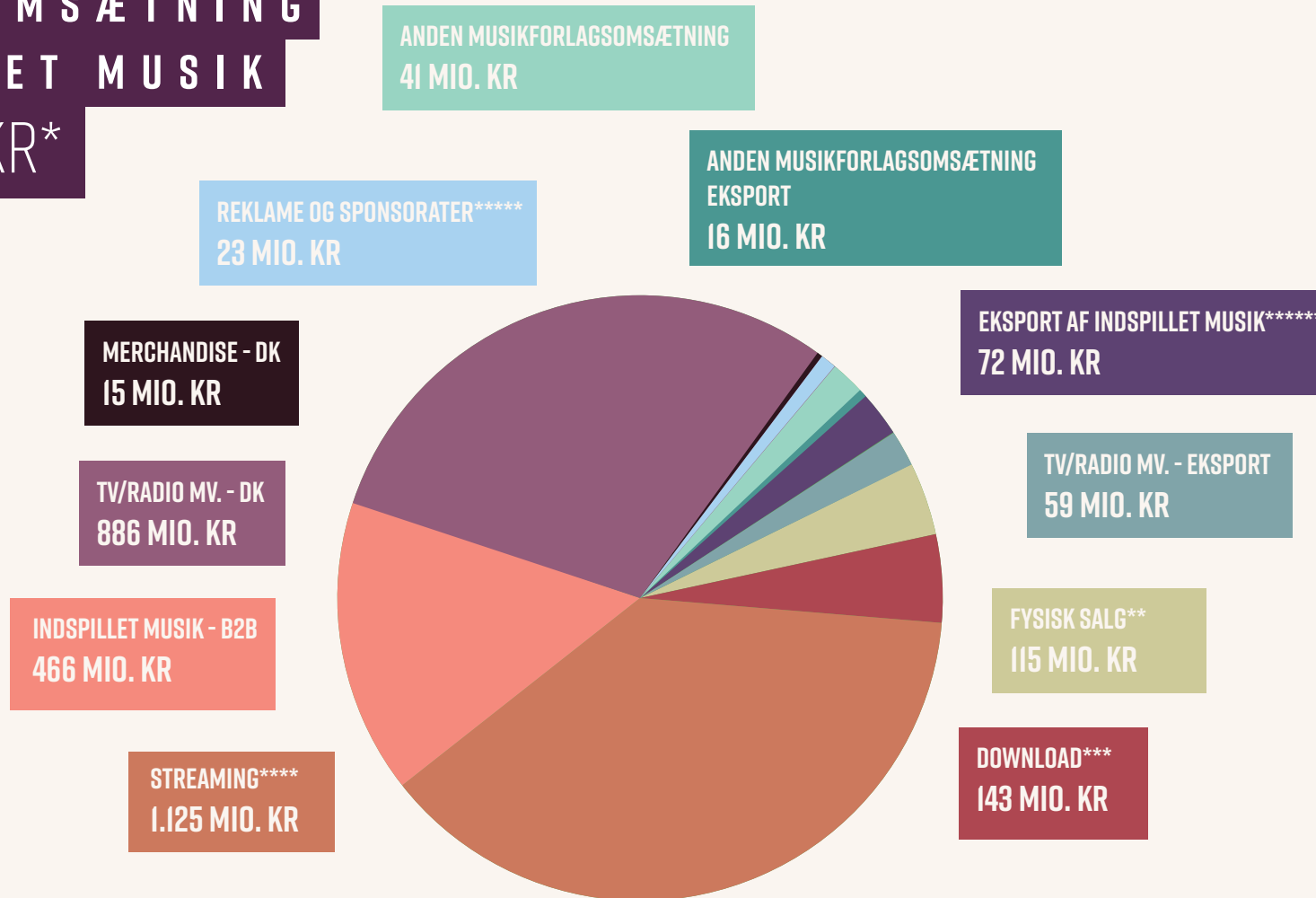
VÆKST FRA 2015-2016



VÆKST FRA 2012-2016



**SAMLET OMSÆTNING
INDSPILLET MUSIK
2.961 MIO. KR***



NOTE:

*Tallene baseres udelukkende på dokumenterbar omsætning. Grundet manglende branchestandarder findes der herudover en større udokumenterbar eksportomsætning, som ikke er medregnet.

**Der er anvendt en markup på 35 pct. i detailledet og efterfølgende tillagt 25 pct. i moms. Der er tidligere anvendt en højere markup, som også indeholdt moms. Der er derfor små afvigelser i metoden fra de tidligere år og 2016.

***Der er anvendt en markup på 45 pct. i detailledet og efterfølgende tillagt 25 pct. i moms. Der er tidligere anvendt en højere markup, som også indeholdt moms. Der er derfor små afvigelser i metoden fra de tidligere år og 2016.

****Baseres på at selskaberne og Koda får 70 pct. af omsætningen og efterfølgende tillagt 25 pct. i moms.

*****Reklame og sponsorater samt merchandise var tidligere indeholdt i området "øvrige musikomsætning".

Fra 2015 er reklame og sponsorater samt merchandise fordelt mellem live og indspillet musik.

*****Ekспорт af indspillet musik baseres på data fra NCB. Startende fra 2015 indsamler NCB rettigheder fra to lande mere end i 2014, mens der indsamles fra færre lande end i 2013. Dette giver stor inkonsistens i dette estimat. Det har ikke været muligt at indsamle data fra alternative kilder.

INDSPILLET MUSIK

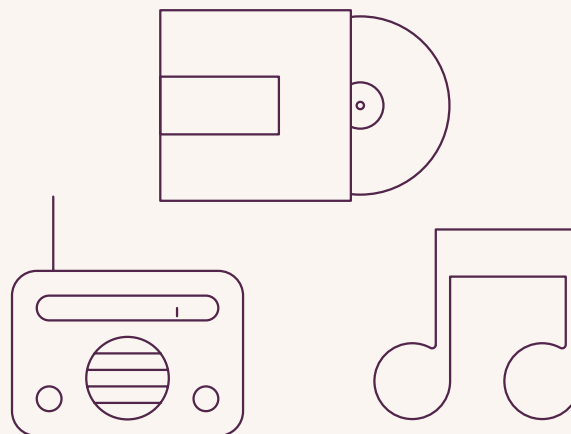
OMSÆTNING 2012-2016 *

OMRÅDE	2016	2015	2014	2013	2012	VÆKST 2012-2016	VÆKST 2015-2016
Indspillet musik	2.961	2.900	2.757	2.752	2.555	16%	2%
<i>Indspillet - DK</i>	2.815	2.758	2.637	2.601	2.441	15%	2%
Fysisk salg	115	198	297	404	504	-77%	-42%
Download	143	181	218	336	353	-59%	-21%
Streaming	1.125	972	729	529	321	251%	16%
Indspillet musik - B2B	466	450	416	391	386	21%	4%
TV/radio mv. - DK	886	893	910	868	808	10%	-1%
Merchandise - DK	15	7	7	7	6	155%	111%
Reklame og sponsorater	23	24	22	25	21	10%	-2%
Anden musikforlagsomsætning - DK	41	33	37	40	42	-2%	24%
<i>Indspillet - eksport</i>	146	141	121	150	114	28%	3%
Eksport af indspillet musik	72	74	59	92	62	15%	-4%
TV/radio mv. - eksport	59	45	47	47	46	28%	31%
Anden musikforlagsomsætning - eksport	16	22	15	10	6	149%	-30%

NOTE:

*Alle priser er 2016-priser. Bemærk at grundet afrunding summerer delkomponenterne ikke nødvendigvis.

EKSPORT



OMSÆTNING EKSPORT 2016
750 MIO. KR

VÆKST FRA 2015-2016

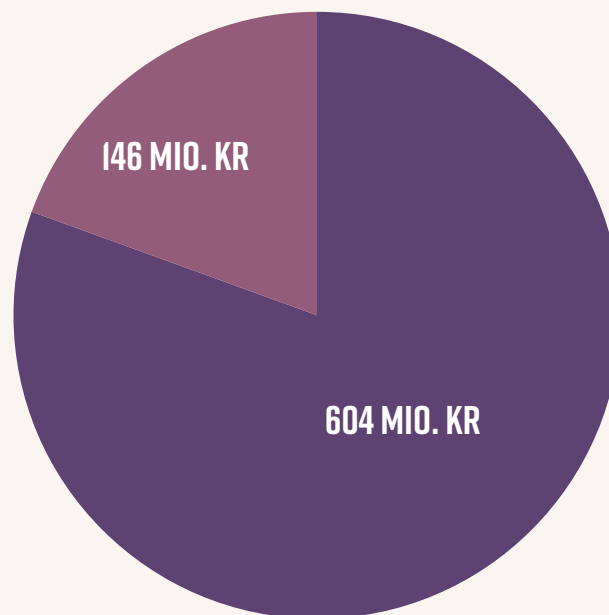


VÆKST FRA 2012-2016



EKSPORT SAMLET OMSÆTNING

750 MIO. KR*



● Live musik**

● Indspillet musik

NOTE:

*Eksporten findes i de foregående figurer ved at sammenlægge samtlige eksportkategorier inden for hvert område. Eksport på liveområdet består af eksport af koncerter, merchandise og musikturisme. Eksport på området indspillet musik består af eksport af indspillet musik, eksport via TV/radio samt musikforlagsomsætning i udlandet.

**Vær opmærksom på, at turisternes døgnforbrug er blevet opdateret ift. tidligere år – de nyeste tal fra Visit DK er væsentligt højere end de, der er blevet anvendt tidligere. Anvendes de tidligere tal for musikturisternes døgnforbrug, ville den samlede eksport fra live musik beløbe sig til 521 mio. kr. og dermed være ca. 14 pct. lavere.

OMRÅDE	2016	2015	2014	2013	2012	VÆKST 2012-2016	VÆKST 2015-2016
Eksport i alt	750	566	565	572	482	56%	33%**
Livemusik	604	425	444	422	368	64%	42%
Indspillet musik	146	141	121	150	114	28%	3%

NOTE:

*Alle priser er 2016-priser. Bemærk at grundet afrunding, summerer delkomponenterne ikke nødvendigvis. Alle tal er baseret på den opdaterede metode fra 2015.

**Indspillet musik indeholder i år også "anden musikforlagsomsætning". For 2012-2015 er denne også medtaget under indspillet musik.

***Den store stigning i eksport skyldes til dels opdateret turisme døgnforbrug ift. tidligere år. Anvendes samme døgnforbrug for turisterne som i 2015, ville stigningen i eksporten mellem 2015 og 2016 være på 18% i stedet for 33%.

OM DANSK MUSIKOMSÆTNING 2016

Dansk Musikomsætning 2016 er en klassisk branchestatistik, som opgør musikbranchens samlede økonomiske værdi for 2016. Musik er overalt i vores samfund, og musikbranchen genererer økonomisk værdi og beskæftigelse på en lang række forskellige områder.

Arbejdet med en retvisende branchestatistik for musikbranchen er derfor en kompliceret proces, der kræver data fra en bred vifte af aktører i musikbranchen; herunder repræsentanter for koncertarrangører, producenter af indspillet musik, forlag og forvaltningsorganisationer, som varetager komponisters og udøvende musikeres økonomiske interesser i forbindelse med offentlig brug af deres musik i TV, radio, butikker mv.

I forbindelse med udarbejdelse af branchestatistikker er det normen at opgøre den økonomiske værdi på bruttoniveau – altså hvilken økonomisk værdi musikken skaber i yderste led af den økonomiske værdikæde. Dette er således også tilfældet med Dansk Musikomsætning 2016. I praksis betyder det eksempelvis, at man fokuserer på, hvilken værdi den indspillede musik skaber, når den bliver solgt i butikkerne frem for blot at fokusere på musikproducenternes omsætning i forbindelse med salg af indspillet musik til butikkerne. Og det betyder, at man fokuserer på, hvilken samlet økonomisk værdi en koncert skaber på et spillested – herunder billetindtægter og salg af drikkevarer - frem for blot at fokusere på, hvilken omsætning en musiker skaber ved at spille til en koncert. I den forbindelse bør det bemærkes, at Dansk Musikomsætning 2016 fokuserer på musikken som et produkt, der omsættes på markedsmæssige vilkår, og at offentlig støtte derfor ikke opgøres eller inkluderes som en selvstændig værdi i statistikken.

En branchestatistik bør ikke forveksles med en samfundsøkonomisk analyse, hvor alle afledte økonomiske effekter af musikken søges belyst. Således inkluderer Dansk Musikomsætning 2016 eksempelvis ikke den afledte økonomiske effekt af skabelsen af jobs i branchen, ligesom opgørelsen ej heller søger at opgøre den indspillede musiks økonomiske betydning for den generelle produktivitet og befolkningssundhed i samfundet. En samfundsøkonomisk analyse af musikbranchen ville derfor med stor sandsynlighed konkludere, at musikbranchens samlede værdi i samfundet er langt større end den værdi, som opgøres i nærværende branchestatistik.

Opgørelsesmetoden i Dansk Musikomsætning 2016 er i det store hele videreført fra opgørelserne fra 2012-2015, og der er kun foretaget mindre metodiske justeringer. Dermed er det muligt at sammenligne tallene over en 5-årig periode.

Dansk Musikomsætning 2016 er udarbejdet af Rambøll på opdrag af IFPI, Musikforlæggerne, Gramex, Dansk Live, MXD og Koda.



DATAKILDER

Den primære datakilde er rettigheder fra rettighedsorganisationerne, hvilket sikrer systematisk indsamling af data. Bemærk at dækningsgraden af de indsamlede rettigheder har været varierende over år og inden for de forskellige områder, hvilket kan betyde variation i resultaterne over år. Derudover har ændringer i regnskabspraksis ved rettighedsorganisationerne betydet, at datagrundlaget ikke er helt konsistent i mellem årene. Der er dog ikke sket væsentlige forskelle i år i forhold til 2015.

- Et årsværk udgør 37 timers arbejde i 52 uger = 1924 timer. Antal årsværk for branchen er således antal fuldtidsstillinger skabt af branchen, hvor eventuelle deltidsstillinger er summeret således at man får samlet antal fuldtidsstillinger skabt af branchen. Antal årsværk pr. omsætningskrone er beregnet ud fra data fra Danmarks Statistik for den samlede omsætning og samlet antal fuldtidsansatte i erhverv i Danmark.
- Inden 2015 var reklame og sponsorater samt merchandise indeholdt i området "Øvrig musikomsætning". I 2015 blev disse poster fordelt mellem live og indspillet musik, hvilket betyder, at de områder indeholder mere omsætning i 2015 end tidligere år. Af samme årsag blev "Øvrig musikomsætning" omdøbt til "Anden musikforlagsomsætning". Denne kategori blev lagt ind under "Indspillet Musik" i 2016, hvorfor kategorien "Anden musikforlagsomsætning" helt udgår som selvstændig kategori.
- Den væsentligste dataændring i forhold til tidligere år er opdateringen af turisters døgnforbrug baseret på Visit Danmarks "Turismens Økonomiske Betydning i Danmark 2014." Ændringen medfører, at danske turisters døgnforbrug er ændret fra 419 kr. i 2015 til 806 kr. i 2016, mens udenlandske turisters døgnforbrug er ændret fra 513 kr. i 2015 til 856 kr. i 2016. Anvendes de tidligere tal for musikturisternes døgnforbrug, ville musikturismen være ca. 22 pct. lavere end med de opdaterede tal.

- Publikumstal er estimeret på baggrund af rettighedsindtægter og nøgletal baseret på prissystemet fra Koda for koncerter med og uden entré.
- Gennemsnitlig billetpris for koncerter er hentet fra "Analyse af pengestrømme og ressourcer i dansk musikliv" (Pengestrømsanalysen) og understøttet af interviews med branchens aktører fra tidligere år.
- Gennemsnitlig billetpris for festivaler er estimeret på baggrund af nøgletal fra Dansk Live og interviews med branchens aktører. I 2016 er den gennemsnitlige billetpris for festival fremskrevet fra 2015 til 891 kr. – dette tal er valideret af omsætnings- og besøgstal fra Dansk Live, hvorfra den gennemsnitlige billetpris blev beregnet til 885 kr. pr. gæst. De 891 kr. er anvendt for at sikre kontinuitet ift. til tidligere år.
- Andel af anden underholdning, der er musik, er estimeret på baggrund af interviews i branchen.
- Eksempler på arrangementer, som hører under kategorien andre arrangementer, er: Aalborg Karneval, livemusik i Legoland og Kulturnatten i København.
- Anden publikumsomsætning pr. gæst er estimeret på baggrund af nøgletal fra Dansk Live, og disse er ikke ændret i forhold til tidligere år.
- Live – B2B (Business to Business) omsætning er leveret af Koda.
 - Der anvendes en mark-up for at opgøre live – B2B på bruttoniveau.
- Rettighedsindtægter i forbindelse med eksport af livemusik er leveret af Koda.
 - Andel af indtægt til musikere, som spiller i udlandet, er estimeret på baggrund af "Analyse af pengestrømme og ressourcer i dansk musikliv" (Pengestrømsanalysen).
- Andelen af billetter solgt til turister er estimeret på baggrund af data fra større billetudbydere. Da markedet er meget volatilt, kendes de interviewede udbyderes markedsandel ikke præcist, og estimatet er derfor forbundet med usikkerhed. Af denne årsag er estimatet konservativt sat. Udover billetomsætning og anden publikumsomsætning, indeholder estimatet for musikturisme de udenlandske gæsters døgnforbrug i DK.

FORDELING AF OMSÆTNING (2/2)

- Døgnforbrug pr. gæst er senest opgjort af Visit Denmark i 2015 på basis af 2014-tal.
 - Døgnforbrug er fremskrevet til 2016 priser med forbrugerprisindekset fra Danmark Statistik.
- Omsætning i forbindelse med salg af merchandise i ind- og udland er estimeret efter interviews med musikbranchen. Herfra er beregnet at en gennemsnitlig gæst bruger 5,6 kr. på merchandise i forbindelse med live-arrangementer i 2016. Dette er antaget kun at gælde for publikum til koncerter med entre.
- Reklame og sponsorater er estimeret som en andel af liveomsætningen på baggrund af oplysninger fra "Analyse af pengestrømme og ressourcer i dansk musikliv" (Pengestrømsanalysen) og den britiske undersøgelse "Adding up the UK Music Industry". For at estimere omsætningen, som er relateret til livemusik, er omsætningen estimeret for indspillet musik fratrukket den samlede omsætning.

BILLET- OG ANDEN PUBLIKUMS-
OMSÆTNING INKL. MUSIKTURISME

- Se Livemusik – fordeling af omsætning.

- Tallene baseres udelukkende på dokumenterbar omsætning. Grundet manglende branchestandarder findes der herudover en større udokumenterbar eksportomsætning, som ligesom tidligere år ikke er medregnet i Dansk Musikomsætning 2016.
- I tidligere opgørelser indeholdt TV/radio mv. on-demand-tjenester. I 2015 blev dette ændret så, denne omsætning i stedet er en del af streamingomsætningen. Dette gør sig også gældende i 2016.
- Der anvendes en mark-up på fysisk salg, download og streaming for at tage højde for omsætningen i detailleret. Læg desuden mærke til, at mark-ups er ændret meget ift. 2015, idet moms nu optræder separat i beregningen.
 - Omsætning i forbindelse med fysisk salg er leveret af IFPI – jf. disse tal er mark-up'en ændret fra 60% i 2015 til 35% i 2016.
 - Omsætning i forbindelse med download er leveret af IFPI og NCB – jf. disse tal er mark-up'en ændret fra 60% i 2015 til 45% i 2016.
 - Omsætning i forbindelse med streaming er leveret af IFPI og Koda.
- Fysisk salg, download og streaming er opskaleret til 100 pct. for at tage højde for, at IFPI's medlemmer udelukkende dækker hhv. 92%, 94% og 96% af markedet.
 - Rettighedsindtægterne fra streaming er opskaleret for at tage højde for, at Koda udelukkende dækker en andel af repertoireet.
- Omsætning i forbindelse med eksport af indspillet musik er estimeret på baggrund af data fra NCB. Bemærk at NCB fra 2014 ikke indsamler rettigheder fra CLA EMI - European territories. Sammenlignet med 2014 indsamles data i 2015 yderligere i Schweiz og Østrig – dette gør sig ligeledes gældende for dette års analyse. Det har ikke været muligt at indsamle data for de manglende lande fra anden kilde, og det vurderes ikke validt at fremskrive indtægten fra 2014 på baggrund af det tilgængelige datagrundlag. Derfor ses i 2015 og dermed også 2016 en lavere eksportindtægt fra indspillet musik end i 2012-2014.
 - Kun en andel af den samlede omsætning i udlandet fra indspillet musik kommer hjem til de danske repertoireejere i form af royalty
 - Der anvendes en antagelse om denne andel på 25 % (baseret på den svenske undersøgelse "Musikbranchen i siffror 2011"). Det har ikke været muligt at hente et opdateret tal på denne andel i 2016.

- Omsætning på indspillet musik – B2B er leveret af Gramex og Koda.
 - Der anvendes en mark-up på 2 for at opgøre indspillet musik – B2B på bruttoniveau. Denne mark-up er leveret af konsortiet i et af de tidligere år, og en opdatering heraf har ikke været forsøgt indhentet.
- Rettighedsomsætning på TV/radio mv. er leveret af Gramex og Koda.
 - Kommerciel radioomsætning er leveret af de kommercielle radiostationer (en andel af omsætningen er estimeret til at være genereret af musik).
 - TV/radio mv. indeholder live udsendelser på TV og i radio.
 - Omsætning på satellit/kabel og retransmission er leveret af Koda.
 - Omsætningen for synkronisering og AV-kopivederlag er leveret af DMFF og NCB.
 - Der benyttes en fordeling mellem DMFF og komponister/tekstforfattere til at opgøre omsætningen på bruttoniveau.
 - Omsætning fra musikmagasiner eksklusive merchandise er leveret af aktører i branchen (Gaffa) og er estimeret på baggrund af markedsandele for 2016. Læg desuden mærke til, at omsætningen fra musikmagasiner nu er inkl. moms, hvilket de ikke har været i tidligere år. Dette har dog været en fejl, idet vi måler omsætningen i bruttoledet, som altså bør være inkl. moms. Var det i stedet en nettoopgørelse, så skal moms naturligvis ikke inkluderes. For at sikre rigtig sammenlignelighed er moms også lagt til for årene 2012-2015.
- TV/radio mv. indeholder liveoptrædere på TV og i radio.
- Eksportindtægter fra TV/radio – eksport er leveret af Koda.
- Omsætning i forbindelse med salg af merchandise er opgjort ud fra data for merchandiseomsætning fra IFPI medlemmer og musikmagasiners salg af merchandise, som baseret på markedsandele, er opregnet til hele markedet.
- Sponsorater og reklameomsætning for indspillet musik er leveret af IFPI og estimeret ud fra medlemmernes markedsandel.
- Tidligere "Anden Musikforlagsomsætning" er lagt ind under kategorien "Indspillet musik."
 - Andre musikforlagsrettigheder i ind- og udland er leveret af DMFF, samt Copydan Tekst og Node.
 - Der benyttes en fordeling mellem DMFF og komponister/tekstforfattere til at opgøre omsætningen på bruttoniveau.

- Eksporttallene baseres udelukkende på dokumenterbar omsætning. Grundet manglende branchestandarder findes der herudover en større udokumenterbar omsætning, som ligesom tidligere år ikke er medregnet i Dansk Musikomsætning 2016.
- Rettighedsindtægter i forbindelse med eksport af livemusik er leveret af Koda.
 - Andel af indtægt til musikere, som spiller i udlandet, er estimeret på baggrund af "Analyse af pengestrømme og ressourcer i dansk musikliv" (Pengestrømsanalysen).
- Andelen af billetter solgt til udenlandske gæster er estimeret på baggrund af data fra større billetudbydere. Da markedet er meget volatilt, kendes de interviewede agents markedsandel ikke præcist, og estimatet er derfor forbundet med en del usikkerhed. Af denne årsag er estimatet konservativt sat. Denne andel er uændret i 2016 i forhold til tidligere år. Udover billetomsætning og anden publikumsomsætning, indeholder estimatet for musikturisme de udenlandske gæsters døgnforbrug i DK.
- Døgnforbrug pr. gæst er senest opgjort af VisitDenmark i 2015 på basis af 2014-tal. Bemærk at dette medfører en stor stigning i døgnforbruget ift. til tidligere år, jf. tidligere afsnit.
 - Døgnforbrug er fremskrevet til 2016 priser med forbrugerprisindekset fra Danmarks Statistik.

- Omsætning i forbindelse med eksport af indspillet musik er estimeret på baggrund af data fra NCB. Bemærk at NCB fra 2014 ikke indsamler rettigheder fra CLA EMI - European territories. Sammenlignet med 2014 indsamledes data i 2015 yderligere i Schweiz og Østrig. Dette gør sig også gældende i 2016. Det har ikke været muligt at indsamle data for de manglende lande fra anden kilde og det vurderes ikke validt at fremskrive indtægten fra sidste år på baggrund af det tilgængelige datagrundlag. Derfor ses i 2015 og dermed også i år (2016) en lavere eksportindtægt fra indspillet musik end i 2012-2014.
 - Kun en andel af den samlede omsætning i udlandet fra indspillet musik kommer hjem til de danske repertoireejere i form af royalty.
 - Der anvendes en antagelse om denne andel på 25 % (baseret på den svenske undersøgelse "Musikbranchen i siffror 2011").
- Eksportindtægter fra TV/radio mv. – eksport er leveret af Koda.
- Omsætning i forbindelse med salg af merchandise i udlandet er estimeret på baggrund af interviews med musikbranchen samt oplysninger fra musikmagasiner.
- Forlagsrettigheder solgt til udlandet er leveret af DMFF.
 - Der benyttes en fordeling mellem DMFF og komponister/tekstforfattere til at opgøre omsætningen på bruttoniveau.

SAMMENLIGNING MED TIDLIGERE OPGØRELSER AF DANSK MUSIKOMSÆTNING (1/2)

Ved opstarten af en ny brancheopgørelse må det forventes, at metoden kontinuerligt valideres, udvikles og forbedres. Dette ses såvel for statistik fra Danmarks Statistik samt for analyser af musikomsætning i andre lande. Metoden i denne opgørelse er også opdateret og valideret over årene. Der er dog ikke sket nogen metodeopdateringer i dette års udgave. Således er estimaterne i opgørelserne løbende blevet valideret med nyt data, ligesom nyt data er blevet tilføjet til datagrundlaget. Data, som løbende er blevet tilføjet til opgørelsen, inkluderer:

Den mest markante metodeforbedring fandt sted i 2015-analysen, og den relaterer sig til opgørelsen af antal publikummer. Mellem 2012 og 2013 er metoden for opgørelsen af antal publikummer markant ændret, og den blev yderligere forbedret i 2014. Metodeændringerne har medført, at publikumsestimaterne udelukkende er baseret på rettighedsindtægter fra Koda, hvilket på nuværende tidspunkt er vores mest ekstensive datagrundlag. Den nye metodeændring medfører endvidere mere konsistente estimater over tid, givet at Koda ikke ændrer deres regnskabspraksis. I 2015 lavede Koda således en ændring

i deres regnskabspraksis, der medførte, at estimaterne blev mindre sammenlignelige over år. Det metodegrundlag, som blev anvendt i 2015 udgaven, er blevet videreført til dette års udgave.

Endelig er der lavet en række omkategoriseringer af omsætningen i de enkelte år uden at ændre på den bagvedliggende metode og det samlede resultat. I 2013 blev omsætningen for B2B delt op, således at omsætningen fra livemusik kom op under livekategorien. I 2015 blev der lavet markante omkategoriseringer. Således er al omsætningen, der tidligere lå under "Øvrig musik", delt op mellem livemusik og indspillet musik, undtagen anden musikforlagsomsætning. Dette er yderligere blevet ændret i 2016-udgaven, hvor kategorien "Anden Musikforlagsomsætning" nu er blevet lagt ind under "Indspillet Musik". Dette blev gjort ud fra en vurdering af, at førstnævnte kun udgør en meget lille andel af den samlede opgørelse, hvorfor det ikke længere gav mening at postere den som en særskilt kategori.

SAMMENLIGNING MED TIDLIGERE OPGØRELSER AF DANSK MUSIKOMSÆTNING (2/2)

For at gøre det muligt at analysere udviklingen i musikbranchen blev statistikken fra tidligere opgørelser opdateret i 2015, således at estimaterne blev omregnet ved brug af nyeste metode. Dette betyder, at de nyeste 2016-tal er sammenlignelige helt tilbage til 2012.

Når man sammenligner omsætningen over år, er der dog en række faktorer, man skal være opmærksom på:

At Koda fra 2015 har ændret deres regnskabspraksis således, at det ikke er muligt for os at estimere det samlede antal publikummer ved koncerter med entré. Dermed er billetomsætningen sandsynligvis en smule underestimeret i 2015. Det samme gør sig gældende i 2016.

At data for IFPI's medlemmers omsætning af merchandise samt sponsorater og reklame ikke er tilgængelig før 2014. Omsætningen for sponsorater og reklame er estimeret for 2012 og 2013, men det har ikke været muligt at estimere merchandise-omsætningen og denne mangler derfor i 2012 og 2013.

At NCB begyndte at indsamle rettigheder for færre lande i 2014, og to nye lande i 2015 (og dermed også 2016). Af denne grund kan eksport af indspillet musik ikke sammenlignes over årene 2013-2016.

Derudover bør det generelt bemærkes, at musikbranchen er en branche med en meget volatil omsætning. Særligt store udgivelser eller koncerter i enkelte år kan potentielt betyde store udsving i omsætning. Dette tydeliggøres således også med den meget store stigning i livemusik i 2016. Når man analyserer udviklingen i branchen, bør man derfor betragte udviklingen over en længere periode og ikke blot fra år til år.

KONTAKT



Mads Scheuer
Presseansvarlig
Tlf.: 31 22 48 06
E-mail: msc@koda.dk



Thomas Maagaard Dyekjær
Underdirektør
Tlf.: 20 11 42 24
tmd@gramex.dk



Thomas Rohde
Adm. direktør
Tlf.: 20 35 84 44
E-mail: thomas@mxd.dk



Peter Littauer
Bestyrelsesmedlem
Tlf.: 23 63 82 30
E-mail: peter@musikforlaeggerne.dk



Maren Astrup
Kommunikations- og Souchef
Tlf.: 22 42 10 70
E-mail: maren@dansklive.dk



Lasse Lindholm
Direktør for Kommunikation og Public Affairs
Tlf.: 26 23 38 33
E-mail: lal@ifpi.dk

For yderligere information om metoden bag statistikken kontakt Rambøll:

RAMBØLL

Jakob Rosenberg Nielsen
Rambøll Management Consulting
Tlf: +45 5161 2402
E-mail: jkrn@ramboll.com